

B 24 E / B 25 E

DE

BETRIEBSANLEITUNG
LUFTBEFEUCHTER



 **TROTEC**

Inhaltsverzeichnis

Hinweise zur Benutzung dieser Anleitung.....	2
Sicherheit.....	2
Informationen über das Gerät.....	5
Transport und Lagerung.....	6
Montage und Installation	6
Bedienung.....	8
Nachbestellbares Zubehör	9
Fehler und Störungen.....	10
Wartung	11
Technischer Anhang.....	14
Entsorgung.....	15

Hinweise zur Benutzung dieser Anleitung

Symbole



Warnung vor elektrischer Spannung

Dieses Symbol weist darauf hin, dass Gefahren aufgrund von elektrischer Spannung für Leben und Gesundheit von Personen bestehen.



Warnung

Das Signalwort bezeichnet eine Gefährdung mit einem mittleren Risikograd, die, wenn sie nicht vermieden wird, den Tod oder eine schwere Verletzung zur Folge haben kann.



Vorsicht

Das Signalwort bezeichnet eine Gefährdung mit einem niedrigen Risikograd, die, wenn sie nicht vermieden wird, eine geringfügige oder mäßige Verletzung zur Folge haben kann.

Hinweis

Das Signalwort weist auf wichtige Informationen (z. B. auf Sachschäden) hin, aber nicht auf Gefährdungen.



Info

Hinweise mit diesem Symbol helfen Ihnen, Ihre Tätigkeiten schnell und sicher auszuführen.



Anleitung beachten

Hinweise mit diesem Symbol weisen Sie darauf hin, dass die Anleitung zu beachten ist.

Die aktuelle Fassung dieser Anleitung und die EU-Konformitätserklärung können Sie unter folgendem Link herunterladen:



B 24 E



<https://hub.trotec.com/?id=42337>

B 25 E



<https://hub.trotec.com/?id=42339>

Sicherheit

Lesen Sie diese Anleitung vor Inbetriebnahme/Verwendung des Gerätes sorgfältig durch und bewahren Sie die Anleitung immer in unmittelbarer Nähe des Aufstellortes bzw. am Gerät auf!



Warnung

Lesen Sie alle Sicherheitshinweise und Anweisungen.

Versäumnisse bei der Einhaltung der Sicherheitshinweise und Anweisungen können elektrischen Schlag, Brand und/oder schwere Verletzungen verursachen.

Bewahren Sie alle Sicherheitshinweise und Anweisungen für die Zukunft auf.

Dieses Gerät kann von Kindern ab 8 Jahren und darüber sowie von Personen mit verringerten physischen, sensorischen oder mentalen Fähigkeiten oder Mangel an Erfahrung und Wissen benutzt werden, wenn sie beaufsichtigt oder bezüglich des sicheren Gebrauchs des Gerätes unterwiesen wurden und die daraus resultierenden Gefahren verstehen. Kinder dürfen nicht mit dem Gerät spielen. Reinigung und Benutzer-Wartung dürfen nicht von Kindern ohne Beaufsichtigung durchgeführt werden.

- Betreiben Sie das Gerät nicht in explosionsgefährdeten Räumen oder Bereichen und stellen Sie es nicht dort auf.
- Betreiben Sie das Gerät nicht in aggressiver Atmosphäre.
- Stellen Sie das Gerät aufrecht und standsicher auf einer waagerechten und stabilen Fläche auf.
- Setzen Sie das Gerät keinem direkten Wasserstrahl aus.

- Befüllen Sie das Gerät ausschließlich mit klarem Trinkwasser.
- Decken Sie das Gerät während des Betriebes nicht ab.
- Setzen Sie sich nicht auf das Gerät.
- Das Gerät ist kein Spielzeug. Halten Sie Kinder und Tiere fern.
- Schauen Sie gelegentlich während des Betriebs nach dem Gerät.
- Stellen Sie sicher, dass alle sich außerhalb des Gerätes befindlichen Elektrokabel vor Beschädigungen (z. B. durch Tiere) geschützt sind. Verwenden Sie das Gerät niemals bei Schäden an Elektrokabeln oder am Netzanschluss!
- Der Netzanschluss muss den Angaben im Technischen Anhang entsprechen.
- Stecken Sie den Netzstecker in eine ordnungsgemäß abgesicherte Netzsteckdose.
- Wählen Sie Verlängerungen des Netzkabels unter Berücksichtigung der Geräteanschlussleistung, der Kabellänge und des Verwendungszwecks aus. Rollen Sie Verlängerungskabel vollständig aus. Vermeiden Sie elektrische Überlast.
- Nutzen Sie das Gerät niemals, wenn Sie Schäden an Netzstecker oder Netzkabel feststellen.
Wenn das Netzkabel dieses Gerätes beschädigt wird, muss es durch den Hersteller oder seinen Kundendienst oder eine ähnlich qualifizierte Person ersetzt werden, um Gefährdungen zu vermeiden.
Defekte Netzkabel stellen eine ernsthafte Gefahr für die Gesundheit dar!
- Ziehen Sie vor Wartungs-, Pflege- oder Reparaturarbeiten an dem Gerät das Netzkabel aus der Netzsteckdose, indem Sie es am Netzstecker anfassen.
- Schalten Sie das Gerät aus und entfernen Sie das Netzkabel aus der Netzsteckdose, wenn Sie das Gerät nicht verwenden.
- Stellen Sie sicher, dass Lufteinlass und Luftauslass frei sind.
- Stellen Sie sicher, dass die Ansaugseite stets frei von Schmutz und losen Gegenständen ist.
- Stecken Sie niemals Gegenstände oder Gliedmaßen in das Gerät.
- Entfernen Sie keine Sicherheitszeichen, Aufkleber oder Etiketten vom Gerät. Halten Sie alle Sicherheitszeichen, Aufkleber und Etiketten in einem lesbaren Zustand.
- Betreiben Sie das Gerät nicht mit leerem Wasserbehälter.
- Transportieren Sie das Gerät ausschließlich aufrecht und mit entleertem Wasserbehälter.
- Entleeren und reinigen Sie den Wasserbehälter vor der Lagerung oder dem Transport. Trinken Sie das Wasser nicht. Es besteht Gesundheitsgefahr!
- Es darf sich kein Wasser im Wasserbehälter befinden, wenn das Gerät nicht benutzt wird.
- Achten Sie darauf, dass Gegenstände in der Umgebung des Gerätes nicht feucht oder nass werden. Wenn Feuchtigkeit auftritt, muss der Ausstoß reduziert werden. Schalten Sie das Gerät auf eine geringere Stufe. Wenn sich der Ausstoß nicht reduzieren lässt, ist das Gerät nur periodisch zu benutzen. Schalten Sie das Gerät ggf. kurzzeitig komplett aus. Achten Sie darauf, dass aufsaugende Materialien, wie Auslegeware, Vorhänge, Gardinen oder Tischdecken, nicht feucht werden.
- Beachten Sie, dass eine hohe Luftfeuchtigkeit das Wachstum von biologischen Organismen im Umfeld fördern kann.
- Achten Sie darauf, dass das Wasser im Wasserbehälter alle 3 Tage ausgewechselt wird. Ansonsten besteht die Gefahr, dass im Wasserbehälter Mikroorganismen entstehen, die in Luft oder das Wasser gelangen und ein Gesundheitsrisiko darstellen.
- Verwenden Sie ausschließlich Originalersatzteile, da sonst kein funktions- und sicherheitsgerechter Betrieb gewährleistet ist.
- Schalten Sie das Gerät aus und entfernen Sie das Netzkabel aus der Netzsteckdose, bevor Sie das Gerät reinigen oder den Wasserbehälter mit Wasser befüllen.

Bestimmungsgemäße Verwendung

Verwenden Sie das Gerät ausschließlich als mobilen Luftbefeuchter zum Befeuchten und Filtrieren der Raumluft, unter Einhaltung der technischen Daten.

Zur bestimmungsgemäßen Verwendung gehört das Befeuchten der Raumluft von:

- Wohnräumen
- Lagern und Archiven
- Büchereien
- Telefonzentralen und Computerräumen

Eine andere Verwendung als die bestimmungsgemäße Verwendung gilt als Fehlanwendung.

Vernünftigerweise vorhersehbare Fehlanwendung

- Das Gerät ist nicht für den industriellen Einsatz bestimmt.
- Stellen Sie das Gerät nicht auf nassem bzw. überschwemmtem Untergrund auf.
- Legen Sie keine Gegenstände, wie z. B. Kleidungsstücke, auf das Gerät.
- Verwenden Sie das Gerät nicht im Freien.
- Tauchen Sie das Gerät niemals in Wasser.
- Nehmen Sie keine eigenmächtigen baulichen Veränderungen sowie An- oder Umbauten am Gerät vor.

Personalqualifikation

Personen, die dieses Gerät verwenden, müssen:

- sich der Gefahren bewusst sein, die beim Arbeiten mit Elektrogeräten in feuchter Umgebung entstehen.
- die Anleitung, insbesondere das Kapitel Sicherheit, gelesen und verstanden haben.

Restgefahren



Warnung vor elektrischer Spannung

Arbeiten an elektrischen Bauteilen dürfen nur von einem autorisierten Fachbetrieb durchgeführt werden!



Warnung vor elektrischer Spannung

Gefahr durch elektrischen Schlag!
Das Gerät besitzt keinen Schutz vor Wasser.
Es besteht die Gefahr eines elektrischen Schlages!
Benutzen Sie das Gerät niemals in Bereichen, in denen Tropf-, Sprüh- oder fließendes Wasser in das Gerät eindringen kann, und tauchen Sie es niemals in Wasser!



Warnung vor elektrischer Spannung

Gefahr vor elektrischem Schlag!
Wenn das Gerät an bestimmten Stellen (z.B. Bedienteil, elektrische Bauteile) mit Wasser in Berührung kommt, besteht die Gefahr eines elektrischen Schlages!



Warnung vor elektrischer Spannung

Entfernen Sie vor allen Arbeiten am Gerät den Netzstecker aus der Netzsteckdose!
Berühren Sie den Netzstecker nicht mit feuchten oder nassen Händen.
Ziehen Sie das Netzkabel aus der Netzsteckdose, indem Sie es am Netzstecker anfassen.



Warnung

Von diesem Gerät können Gefahren ausgehen, wenn es von nicht eingewiesenen Personen unsachgemäß oder nicht bestimmungsgemäß eingesetzt wird! Beachten Sie die Personalqualifikationen!



Warnung

Das Gerät ist kein Spielzeug und gehört nicht in Kinderhände.



Warnung

Erstickungsgefahr!
Lassen Sie das Verpackungsmaterial nicht achtlos liegen. Es könnte für Kinder zu einem gefährlichen Spielzeug werden.



Vorsicht

Beim Umstoßen des Gerätes läuft Wasser aus dem Unterteil aus.

Trennen Sie das Gerät vom Stromnetz, um eine Beschädigung des Gerätes durch Trockenlaufen zu vermeiden.

Hinweis

Betreiben Sie das Gerät nicht ohne eingesetzten Verdunstungsfilter!

Ohne Verdunstungsfilter wird das Geräteinnere stark verschmutzt, dadurch kann die Leistung gemindert und das Gerät beschädigt werden.

Verhalten im Notfall

1. Schalten Sie das Gerät aus.
2. Trennen Sie das Gerät vom Stromnetz, indem Sie den Netzstecker aus der Steckdose ziehen. Fassen Sie dabei den Stecker an und nicht das Kabel.
3. Schließen Sie ein defektes Gerät nicht wieder an den Netzanschluss an.

Informationen über das Gerät

Gerätebeschreibung

Das Gerät dient als Luftbefeuchter, Aroma-Diffuser und Luftreiniger.

Die hygrostatgesteuerte Raumluftbefeuchtung per natürlicher Kaltverdunstung sorgt für ein angenehmes Raumklima und eine Verbesserung der Luftqualität.

Das Gerät verfügt über einen integrierten Duftöl-Behälter und -Diffuser zur optionalen Raumluftaromatisierung.

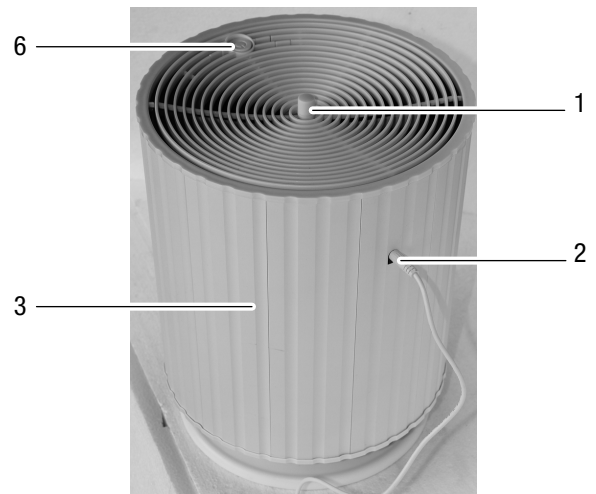
Ein Verdunstungsfilter mit spezieller Wabenstruktur sorgt für eine optimale Luftfeuchtigkeit zwischen 40 % und 60 %. Außerdem werden durch den Filter kein Kalk und andere Luftschadstoffe an die Raumluft weitergegeben.

Das Gerät verfügt über verschiedene Betriebsmodi und einen Nachtmodus, der den flüsterleisen Betrieb während der Schlafenszeit ermöglicht.

Das Gerät schaltet sich bei leerem Wasserbehälter automatisch ab.

Die zwei Geräte B 24 E und B 25 E sind in ihrer Funktion identisch, sie unterscheiden sich lediglich durch die Farbe: Das Gerät B 24 E ist kupferfarben und das Gerät B 25 E ist weiß.

Gerätedarstellung



Nr.	Bezeichnung
1	Befestigung Luftfiltergitter
2	Netzkabel
3	Oberteil mit Elektronik und Ventilator
4	Wasserbehälter mit Aufnahme für Verdunstungsfilter
5	Verdunstungsfilter
6	Bedienteil

Transport und Lagerung

Hinweis

Wenn Sie das Gerät unsachgemäß lagern oder transportieren, kann das Gerät beschädigt werden. Beachten Sie die Informationen zum Transport und zur Lagerung des Gerätes.

Transport

Beachten Sie folgende Hinweise **vor** jedem Transport:

- Schalten Sie das Gerät aus.
- Trennen Sie das Gerät vom Stromnetz, indem Sie den Netzstecker aus der Steckdose ziehen. Fassen Sie dabei den Stecker an und nicht das Kabel.
- Entleeren Sie den Wasserbehälter.
- Benutzen Sie das Netzkabel nicht als Zugschnur.
- Prüfen Sie, ob das Oberteil fügungsrichtig auf dem Unterteil sitzt.
- Heben Sie das Gerät am Unterteil an.

Beachten Sie folgende Hinweise **nach** jedem Transport:

- Stellen Sie das Gerät nach dem Transport aufrecht auf.

Lagerung

Beachten Sie folgende Hinweise **vor** jeder Lagerung:

- Trennen Sie das Gerät vom Stromnetz, indem Sie den Netzstecker aus der Steckdose ziehen. Fassen Sie dabei den Stecker an und nicht das Kabel.
- Entleeren und reinigen Sie den Wasserbehälter vor der Lagerung (siehe Kapitel Wartung).
- Wischen Sie alle Geräteteile mit einem Tuch trocken.

Halten Sie bei Nichtbenutzung des Gerätes die folgenden Lagerbedingungen ein:

- Lagern Sie das Gerät trocken und vor Frost und Hitze geschützt.
- Lagern Sie das Gerät in aufrechter Position an einem vor Staub und direkter Sonneneinstrahlung geschützten Platz.
- Schützen Sie das Gerät ggf. mit einer Hülle vor eindringendem Staub.
- Stellen Sie keine weiteren Geräte oder Gegenstände auf das Gerät, um Beschädigungen am Gerät zu vermeiden.

Montage und Installation

Lieferumfang

- 1 x Gerät
- 1 x Adapter
- 1 x Verdunstungsfilter
- 1 x Anleitung

Gerät auspacken

1. Öffnen Sie den Karton und entnehmen Sie das Gerät.
2. Entfernen Sie die Verpackung vollständig vom Gerät.
3. Wickeln Sie das Netzkabel vollständig ab. Achten Sie darauf, dass das Netzkabel nicht beschädigt ist, und beschädigen Sie es beim Abwickeln nicht.

Inbetriebnahme

- Vor der Wiederinbetriebnahme des Gerätes überprüfen Sie den Zustand des Netzkabels. Bei Zweifeln an dessen einwandfreiem Zustand rufen Sie den Kundendienst an.
- Stellen Sie das Gerät aufrecht und standsicher auf einer waagerechten und stabilen Fläche auf.
- Vermeiden Sie Stolperstellen beim Verlegen des Netzkabels bzw. weiterer Elektrokabel, insbesondere bei Aufstellung des Gerätes in der Raummitte. Verwenden Sie Kabelbrücken.
- Stellen Sie sicher, dass Kabelverlängerungen vollständig aus- bzw. abgerollt sind.
- Stellen Sie den Luftbefeuchter nicht neben Möbelstücken, Gemälden und anderen Geräten auf, die durch die Luftfeuchte beschädigt werden können.

Beachten Sie folgende Hinweise, bevor Sie das Gerät nach einer Nichtbenutzung bzw. Lagerung in Betrieb nehmen:

- Reinigen Sie das Gehäuse und den Wasserbehälter vor der erneuten Inbetriebnahme (siehe Kapitel Wartung).

Wasserbehälter füllen



Info

Wechseln Sie das Wasser alle 3 Tage aus, um Bakterienbildung zu vermeiden.

- ✓ Das Gerät ist ausgeschaltet und das Netzkabel vom Stromnetz getrennt.
- 1. Heben Sie das Oberteil vom Wasserbehälter ab und stellen Sie es beiseite.



Duft-Option

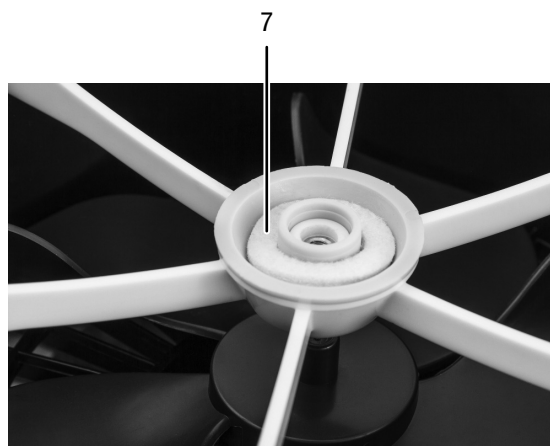
Das Gerät bietet zusätzlich die Möglichkeit, einen Duft während des Betriebes zu verteilen.

Verwenden Sie hierzu ein handelsübliches Duftöl. Gehen Sie wie folgt vor, um die Duft-Option zu nutzen:

- ✓ Das Gerät ist ausgeschaltet und das Netzkabel vom Stromnetz getrennt.
- 1. Schrauben Sie die Befestigung für das Luftgitter (1) gegen den Uhrzeigersinn ab.



- 2. Nehmen Sie das Luftgitter ab.
⇒ Das Duftöl-Reservoir ist geöffnet.



- 3. Spülen Sie den Filterring (7) unter fließendem Wasser aus, wenn Sie verschiedene Duftöle nacheinander verwenden.

- 2. Füllen Sie frisches Trinkwasser in den Wasserbehälter.
⇒ Stoppen Sie ca. 5 cm unterhalb vom Rand des Wasserbehälters.
⇒ Der Verdunstungsfilter darf dabei nass werden.
- 3. Setzen Sie das Oberteil fügungsrichtig auf den Wasserbehälter.
⇒ Die Elektronik und der Ventilator im Oberteil dürfen nicht nass werden.
- 4. Stellen Sie das Gerät mit ausreichend Abstand zu Wänden und Gegenständen auf. Der Lufteinlass und -auslass darf nicht zugestellt oder z.B. von Vorhängen verdeckt werden.
- 5. Stecken Sie den Netzstecker in eine ausreichend abgesicherte Steckdose.
⇒ Das Gerät ist betriebsbereit.

4. Füllen Sie einige Tropfen Duftöl auf den Filterring (7) im Duftöl-Reservoir.

Hinweis

Achten Sie darauf, dass kein Duftöl auf den Ventilator und die darunter befindliche Elektronik tropft, da das Gerät dadurch beschädigt werden kann.



5. Setzen Sie das Luftgitter wieder auf das Gerät und schrauben Sie die Befestigung im Uhrzeigersinn fest.

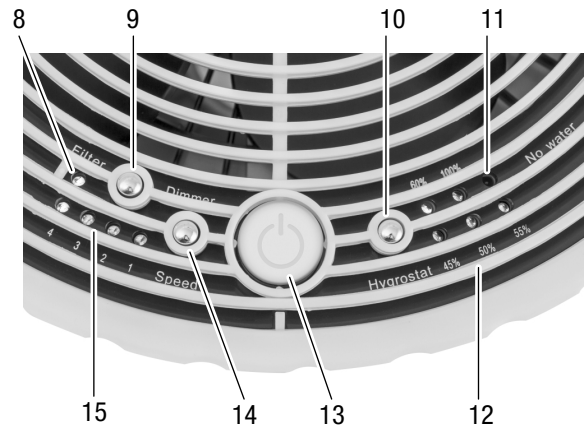
Netzteil anschließen

- Stecken Sie das Kabel am Netzteil in den Netzanschluss am Gerät.
- Stecken Sie das Netzteil in eine ordnungsgemäß abgesicherte Netzsteckdose.

Bedienung

- Vermeiden Sie offene Türen und Fenster.

Bedienelemente



Nr.	Bezeichnung	Bedeutung
8	LED <i>Filter</i>	Anzeige für Filterwechsel
9	Taste <i>Dimmer</i>	LEDs dimmen
10	Taste <i>Hygrostat</i>	Wahltaste für die Raumlufffeuchte 45 %, 50 %, 55 %, 60 %, 100 % (Dauerbetrieb)
11	LED <i>No water</i>	Anzeige Wasserbehälter nachfüllen
12	LEDs <i>Raumlufffeuchte</i>	Anzeige eingestellte Raumlufffeuchte
13	Taste <i>Ein/Aus</i>	Gerät ein- oder ausschalten
14	Taste <i>Speed</i>	Ventilatorgeschwindigkeit einstellen
15	LEDs <i>Ventilatorgeschwindigkeit</i>	Anzeige Ventilatorgeschwindigkeit 1 Stufe 1 = niedrig (Nachtmodus) 2 Stufe 2 = mittel 3 Stufe 3 = hoch 4 Stufe 4 = maximal

Gerät einschalten

1. Vergewissern Sie sich, dass der Wasserbehälter mit Wasser befüllt ist.
2. Stellen Sie sicher, dass das Gerät von außen nicht feucht oder nass ist. Andernfalls wischen Sie das Gerät trocken.
3. Drücken Sie die Taste *Ein/Aus* (13).
⇒ Die blauen LEDs leuchten auf.

Hinweis

Sollte der Raum bereits die eingestellte Luftfeuchtigkeit haben, blinkt die blaue LED *Raumluftfeuchte* (12) ca. 5 Sekunden. Danach schalten sich der Motor und der Ventilator ab.

Ventilatorstufe einstellen

1. Drücken Sie die Taste *Speed* (14), bis die LED (15) für die gewünschte Stufe leuchtet.
⇒ Stufe 1: sehr leise, während des Schlafens oder für den Nachtbetrieb.
⇒ Stufe 2: leise, für Schlafräume oder kleinere Räume.
⇒ Stufe 3: für den Betrieb tagsüber in Räumen bis zu 25 m².
⇒ Stufe 4: Höchstgeschwindigkeit, für schnelle Luftbefeuchtung oder sehr trockene Raumluft.

Luftbefeuchtung regulieren

Die gewünschte Raumluftfeuchte kann auf die Werte 45 %, 50 %, 55 %, 60 % oder 100 % (Dauerbetrieb – dauerhafte Befeuchtung unabhängig von der Raumluftfeuchtigkeit) eingestellt werden. Das Gerät misst automatisch die Raumluftfeuchte und stoppt den Befeuchtungsprozess bei Erreichen der eingestellten Luftfeuchtigkeit. Wird die Luftfeuchtigkeit wieder unterschritten, startet das Gerät erneut.

1. Drücken Sie die Taste *Hygrostat* (10), um die gewünschte Luftfeuchtigkeit einzustellen.
⇒ Die entsprechende LED *Raumluftfeuchte* (12) leuchtet.

LEDs dimmen

Sie können die Leuchtstärke der LEDs verringern, wenn Sie das Gerät z. B. im Schlafzimmer während der Nacht betreiben möchten. Stellen Sie die Leuchtstärke wie folgt ein:

1. Drücken Sie die Taste *Dimmer* (9), bis die gewünschte Helligkeit für die LEDs eingestellt ist.
⇒ Sie können zwischen voller und mittlerer Beleuchtungsstärke wählen oder die LEDs ausschalten.

Außerbetriebnahme



Warnung vor elektrischer Spannung

Berühren Sie den Netzstecker nicht mit feuchten oder nassen Händen.

- Schalten Sie das Gerät aus, indem Sie die Taste *Ein/Aus* (13) drücken.
- Trennen Sie das Gerät vom Stromnetz, indem Sie den Netzstecker aus der Steckdose ziehen. Fassen Sie dabei den Stecker an und nicht das Kabel.
- Entleeren Sie den Wasserbehälter.
- Wischen Sie alle Geräteteile mit einem Tuch trocken.
- Reinigen Sie das Gerät gemäß dem Kapitel Wartung.
- Lagern Sie das Gerät gemäß dem Kapitel Transport und Lagerung.

Nachbestellbares Zubehör



Warnung

Benutzen Sie nur Zubehör und Zusatzgeräte, die in dieser Anleitung angegeben sind. Der Gebrauch anderer als in der Anleitung empfohlener Einsatzwerkzeuge oder anderen Zubehörs kann eine Verletzungsgefahr bedeuten.

Bezeichnung	Artikelnummer
Verdunstungsfilter B 24 E / B 25 E	7.710.000.832

Fehler und Störungen

Das Gerät wurde während der Produktion mehrfach auf einwandfreie Funktion geprüft. Sollten dennoch Funktionsstörungen auftreten, so überprüfen Sie das Gerät nach folgender Auflistung.

Hinweis

Warten Sie mindestens 3 Minuten nach allen Wartungs- und Reparaturarbeiten. Schalten Sie erst dann das Gerät wieder ein.

Das Gerät läuft nicht an:

- Überprüfen Sie den Netzanschluss.
- Überprüfen Sie Netzkabel und Netzstecker auf Beschädigungen.
- Überprüfen Sie die bauseitige Netzabsicherung.
- Überprüfen Sie, ob die Kontrolllampe für den Wasserbehälter leuchtet. Ggf. ist der Wasserbehälter leer und muss nachgefüllt werden.
- Überprüfen Sie die Einstellung der gewünschten Raumluftfeuchte. Liegt diese unterhalb der aktuellen Luftfeuchtigkeit, startet das Gerät nicht.

Das Gerät läuft, aber keine Luftbefeuchtung:

- Überprüfen Sie den Ventilator auf einwandfreie Funktion bzw. auf unübliche Vibrationen und Geräusche. Entfernen Sie äußere Verschmutzungen.

Wasser läuft aus:

- Überprüfen Sie, ob das Gerät aufrecht und standsicher aufgestellt ist.
- Überprüfen Sie den Wasserstand im Wasserbehälter. Ggf. ist der Wasserstand zu hoch und Wasser läuft über den Überlauf ab.
- Überprüfen Sie das Gerät auf Undichtigkeiten.

Das Gerät verströmt einen unangenehmen Geruch:

- Das Gerät ist neu. Entnehmen Sie den Wasserbehälter und spülen Sie diesen aus. Lassen Sie den geöffneten Wasserbehälter für einige Stunden auslüften.
- Überprüfen Sie den Wasserbehälter. Ggf. befindet sich abgestandenes oder verschmutztes Wasser im Wasserbehälter. Spülen Sie den Wasserbehälter aus und füllen Sie frisches Trinkwasser ein.

Das Gerät wird sehr warm, ist laut bzw. verliert an Leistung:

- Überprüfen Sie die Lufteinlässe und Luftgitter auf Verschmutzungen. Entfernen Sie äußere Verschmutzungen.
- Überprüfen Sie das Geräteinnere auf Verschmutzungen (siehe Kapitel Wartung). Reinigen Sie ggf. das Geräteinnere mittels Druckluft.

Das Gerät ist laut bzw. vibriert stark:

- Überprüfen Sie, ob das Gerät aufrecht und standsicher aufgestellt ist.

Das Gerät funktioniert nach den Überprüfungen nicht einwandfrei:

Kontaktieren Sie den Kundendienst. Bringen Sie das Gerät ggf. zur Reparatur zu einem autorisierten Elektrofachbetrieb oder zum Hersteller.

Wartung

Wartungsintervalle

Wartungs- und Pflegeintervall	vor jeder Inbetriebnahme	bei Bedarf	alle 3 Tage	mindestens alle 2 Wochen	mindestens alle 4 Wochen	mindestens alle 6 Monate	mindestens jährlich
Auf Beschädigungen prüfen	X						
Sichtprüfung des Geräteinneren auf Verschmutzungen		X					X
Ansaug- und Ausblasöffnungen auf Verschmutzungen und Fremdkörper prüfen, ggf. reinigen	X				X		
Außenreinigung		X					X
Wasserbehälter reinigen			X				
Ventileinheit auf Verschmutzungen prüfen, ggf. reinigen					X		X
Luftfilter auf Verschmutzungen und Fremdkörper prüfen, ggf. reinigen bzw. auswechseln	X			X			
Probelauf							X

Wartungs- und Pflegeprotokoll

Gerätetyp:

Gerätenummer:

Wartungs- und Pflegeintervall	1	2	3	4	5	6	7	8	9	10	11	12	13	14	15	16
Auf Beschädigungen prüfen																
Sichtprüfung des Geräteinneren auf Verschmutzungen																
Ansaug- und Ausblasöffnungen auf Verschmutzungen und Fremdkörper prüfen, ggf. reinigen																
Außenreinigung																
Wasserbehälter reinigen																
Luftfilter auf Verschmutzungen und Fremdkörper prüfen, ggf. reinigen bzw. auswechseln																
Sichtprüfung des Geräteinneren auf Verschmutzungen																
Luftfilter auswechseln																
Befestigungsschrauben prüfen																
Probelauf																

1. Datum: Unterschrift:	2. Datum: Unterschrift:	3. Datum: Unterschrift:	4. Datum: Unterschrift:
5. Datum: Unterschrift:	6. Datum: Unterschrift:	7. Datum: Unterschrift:	8. Datum: Unterschrift:
9. Datum: Unterschrift:	10. Datum: Unterschrift:	11. Datum: Unterschrift:	12. Datum: Unterschrift:
13. Datum: Unterschrift:	14. Datum: Unterschrift:	15. Datum: Unterschrift:	16. Datum: Unterschrift:

Tätigkeiten vor Wartungsbeginn



Warnung vor elektrischer Spannung

Berühren Sie den Netzstecker nicht mit feuchten oder nassen Händen.

- Schalten Sie das Gerät aus.
- Trennen Sie das Gerät vom Stromnetz, indem Sie den Netzstecker aus der Steckdose ziehen. Fassen Sie dabei den Stecker an und nicht das Kabel.



Warnung vor elektrischer Spannung

Tätigkeiten, die das Öffnen des Gerätes erfordern, dürfen nur von autorisierten Fachbetrieben oder vom Hersteller durchgeführt werden.

Gehäuse reinigen

Reinigen Sie das Gehäuse mit einem angefeuchteten, weichen, fusselreifen Tuch. Achten Sie darauf, dass keine Feuchtigkeit in das Gehäuse eindringt. Achten Sie darauf, dass keine Feuchtigkeit mit elektrischen Bauteilen in Kontakt kommen kann. Verwenden Sie keine aggressiven Reinigungsmittel, wie z. B. Reinigungssprays, Lösungsmittel, alkoholhaltige Reiniger oder Scheuermittel zum Befeuchten des Tuches.

Wasserbehälter reinigen



Info

Reinigen Sie die Vernebelungsmembran, den Luftauslass, den Wasserbehälter und die Wasserkanäle so häufig wie möglich.

Der Wasserbehälter sollte bei aktiver Nutzung alle 3 Tage gereinigt werden. Verwenden Sie zur Reinigung und Entkalkung Haushaltsessig. Beachten Sie die Herstellerangaben und Gefahrenhinweise des Entkalkungsmittels.

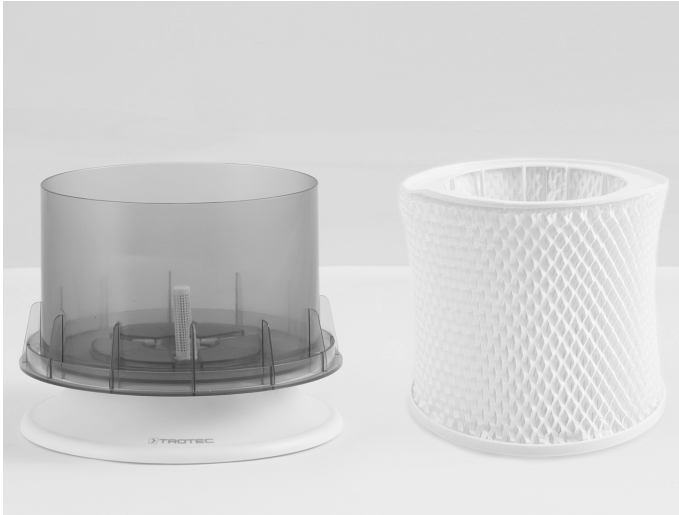
Entleeren und reinigen Sie den Wasserbehälter vor längerer Nichtbenutzung, vor der Lagerung sowie vor der erneuten Inbetriebnahme (z. B. wenn das Gerät über mehrere Monate eingelagert wurde und verstaubt ist).

- ✓ Das Gerät ist ausgeschaltet und das Netzkabel vom Stromnetz getrennt.

1. Heben Sie das Oberteil vom Wasserbehälter ab und stellen Sie es beiseite.



2. Nehmen Sie den Verdunstungsfilter aus dem Wasserbehälter.



Verdunstungsfilter auswechseln

Die LED *Filter* (8) leuchtet dauerhaft blau. Nach 800 Betriebsstunden fängt die LED an zu blinken. Wechseln Sie dann den Verdunstungsfilter aus.

✓ Das Gerät ist ausgeschaltet und das Netzkabel vom Stromnetz getrennt.

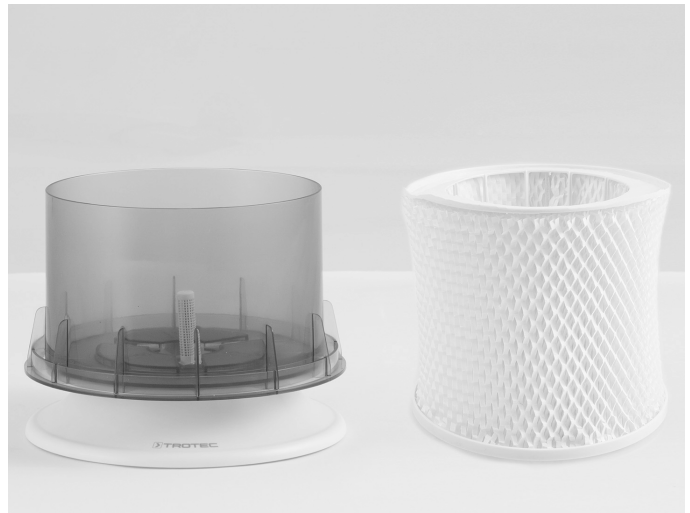
✓ Die LED *Filter* (8) blinkt.

1. Heben Sie das Oberteil vom Wasserbehälter ab und stellen Sie es beiseite.

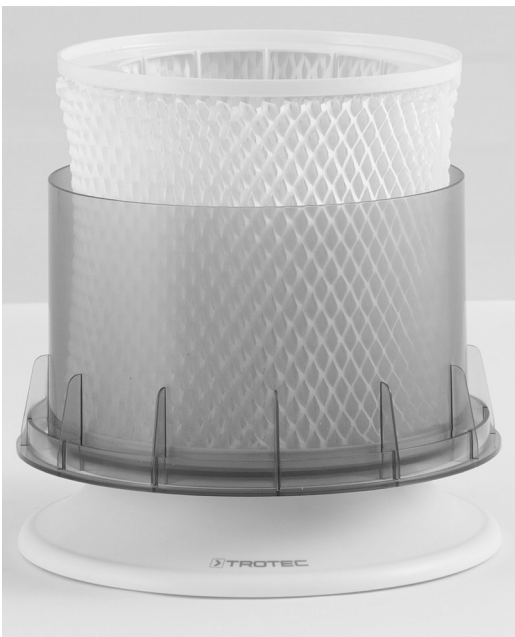


2. Öffnen Sie den Klettverschluss am Verdunstungsfilter.

3. Nehmen Sie den Verdunstungsfilter vom Filterrahmen ab.

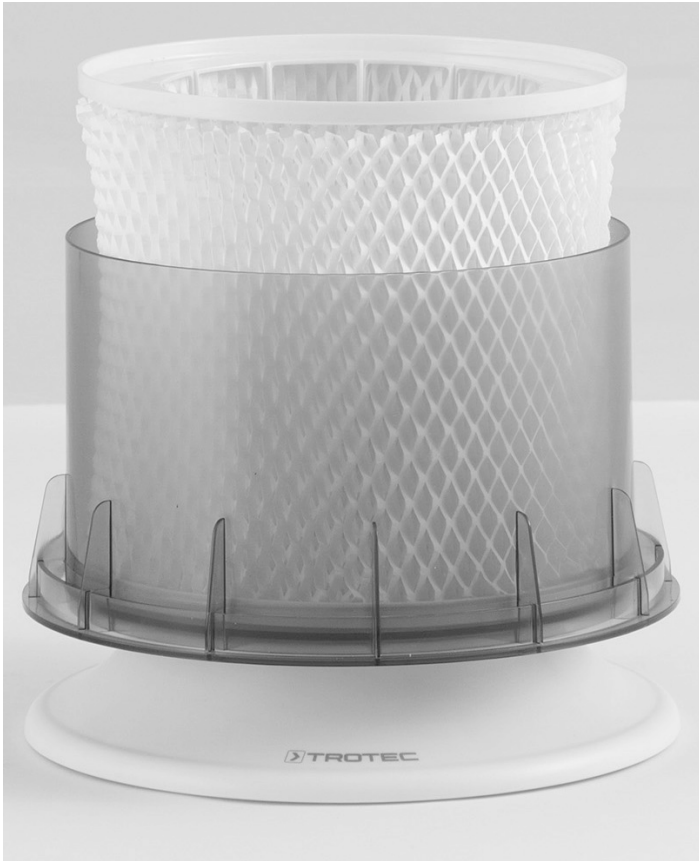


3. Waschen Sie den Wasserbehälter in einem Spülstein o. Ä. sorgfältig aus.
4. Trocknen Sie den Wasserbehälter ab.
5. Setzen Sie den Verdunstungsfilter wieder in den Wasserbehälter.



6. Füllen Sie frisches Trinkwasser in den Wasserbehälter, wenn Sie das Gerät weiterbetreiben möchten.
 - ⇒ Stoppen Sie ca. 5 cm unterhalb vom Rand des Wasserbehälters.
 - ⇒ Der Verdunstungsfilter darf dabei nass werden.
7. Setzen Sie das Oberteil fügungsrichtig auf den Wasserbehälter.
 - ⇒ Die Elektronik und der Ventilator im Oberteil dürfen nicht nass werden.

4. Entsorgen Sie den gebrauchten Verdunstungsfilter gemäß der nationalen Gesetzgebung.
5. Befestigen Sie den neuen Verdunstungsfilter auf dem Filterrahmen und setzen Sie den Verdunstungsfilter wieder ein.



Technischer Anhang

Technische Daten

Parameter	Wert
Modell	B 24 E / B 25 E
Verdunstungsleistung max.	8,4 l / 24 h
Arbeitszeit	8 h
Leistungsaufnahme max.	6 W
Netzanschluss (Adapter)	1/N ~ 240 V 50 Hz / 60 Hz
Ausgangsspannung Adapter	12 V
Ausgangsstrom Adapter	0,4 A
Nennstromaufnahme	0,2 A
Versorgungsspannung	12 V
Schutzart	IP20
Schalldruckpegel (1 m Abstand)	58 dB(A)
Füllmenge Wasserbehälter	3 l
Abmessungen (Breite x Höhe x Länge)	248 x 248 x 305 mm
Gewicht	2,5 kg

6. Setzen Sie das Oberteil ffügungsrichtig auf den Wasserbehälter.
 - ⇒ Die Elektronik und der Ventilator im Oberteil dürfen nicht nass werden.
7. Schließen Sie das Gerät wieder an das Stromnetz an und schalten Sie es ein.
8. Drücken Sie die Taste *Dimmer* (9) für ca. 3 bis 5 Sekunden, um einen Filter-Reset durchzuführen.
 - ⇒ Die LED *Filter* (8) hört auf zu blinken und leuchtet wieder dauerhaft.

Tätigkeiten nach der Wartung

Wenn Sie das Gerät weiter verwenden möchten:

- Schließen Sie das Gerät wieder an, indem Sie den Netzstecker in die Netzsteckdose stecken.

Wenn Sie das Gerät längere Zeit nicht benutzen:

- Lagern Sie das Gerät gemäß dem Kapitel Transport und Lagerung.

Entsorgung

Entsorgen Sie Verpackungsmaterialien stets umweltgerecht und nach den geltenden örtlichen Entsorgungsvorschriften.



Das Symbol einer durchgestrichenen Abfalltonne besagt, dass dieses Gerät und ggf. zugehörige Komponenten am Ende der Lebensdauer gemäß Richtlinie über Elektro- und Elektronik-Altgeräte (2012/19/EU) und nationalen Gesetzen nicht im Hausmüll entsorgt werden dürfen.

Zur kostenfreien Rückgabe stehen in Ihrer Nähe Sammelstellen für Elektro- und Elektronik-Altgeräte zur Verfügung. Die Adressen erhalten Sie von Ihrer Stadt- bzw.

Kommunalverwaltung. Für viele EU-Länder können Sie sich auch auf der Webseite <https://hub.trotec.com/?id=45090> über weitere Rückgabemöglichkeiten informieren. Wenden Sie sich ansonsten an einen offiziellen, für Ihr Land zugelassenen Altgeräteverwerter.

In Deutschland gilt die Pflicht der Vertreiber zur unentgeltlichen Rücknahme von Altgeräten nach § 17 Absatz 1 und 2 gemäß Elektro- und Elektronikgerätegesetz - ElektroG.

Durch die getrennte Sammlung von Elektro- und Elektronik-Altgeräten soll die Wiederverwendung, die stoffliche Verwertung bzw. andere Formen der Verwertung von Altgeräten ermöglicht sowie negative Folgen bei der Entsorgung der in den Geräten möglicherweise enthaltenen gefährlichen Stoffe auf die Umwelt und die menschliche Gesundheit vermieden werden.

Trotec GmbH

Grebbener Str. 7
D-52525 Heinsberg

☎ +49 2452 962-400

☎ +49 2452 962-200

info@trotec.com

www.trotec.com